

**Dopravně inženýrská kancelář, s.r.o.**  
**Bozděchova 1668**  
**500 02 Hradec Králové**

**Váš** dopis zn. / ze dne

Naše značka  
SUSPK/4299b/2019

Vyřizuje  
Cablková

V Pardubicích dne  
19.7.2019

Správa a údržba silnic Pardubického kraje jako právnická osoba pověřená výkonem vlastnických práv k silnicím II. a III. třídy v Pardubickém kraji (podle § 9 zákona č. 13/1997 Sb., o pozemních komunikacích. Na základě zřizovací listiny č. j.: KrÚ 8456/2003 ze dne 25. 04. 2003) **vydává**, ve smyslu § 25 odst. 6 písmeno „d“ výše uvedeného zákona, ve znění pozdějších předpisů

**souhlas ke zvláštnímu užívání silnice**  
– umístění inženýrských sítí –

<b>Silnice:</b>	II/340 na p.p.č. 2193/42, 2193/43 k.ú. Dašice II/322 na p.p.č. 2193/3, 2193/33, 2193/43, 1476/3, 2346/2 k.ú. Dašice
<b>Stavba:</b>	„Napojení silnice II/322 na D35 MÚK Dašice“ SO 401 Úpravy sdělovacího vedení
<b>Investor:</b>	Pardubický kraj
<b>Vlastník sítě :</b>	CETIN - Česká telekomunikační infrastruktura a.s.
<b>Zásahy:</b>	dle přiložené tabulky zásahů
II/322	Příčný překop 4 bm - napojení bodu A a B na stávající vedení Příčný překop 12 bm - prodloužení chráničky bod E-F Příčný překop 40 bm – prodloužení chráničky bod Q-R
II/340	Příčný překop 23 bm – prodloužení chráničky bod C-D

**Stanovení podmínek:**

1. K umístění inženýrských sítí v silnici II. a III. třídy musí být vydáno rozhodnutí silničního správního úřadu (Magistrátu města Pardubic, odbor dopravy) ke zvláštnímu užívání silnice – umístění inženýrské sítě (§ 25 zákona č. 13/1997 Sb.).
2. Minimálně 1 měsíc před prováděním vlastních stavebních prací požádá zhotovitel silničního správní úřad o vydání rozhodnutí ke zvláštnímu užívání silnice – provádění stavebních prací v silničním pozemku.
3. **Projekční a stavební práce na stavebním objektu SO 401 – Úpravy sdělovacího vedení budou koordinovány se stavbou „Napojení silnice II/322 na D35 MÚK Dašice“.**
4. Provádění stavebních prací v silničním pozemku bude probíhat mimo zimní období (01. 11. – 31. 03.).
5. Před zahájením stavebních prací bude mezi investorem, zhotovitelem akce a Správou a údržbou silnic Pardubického kraje uzavřena smlouva o podmínkách zřízení stavby a předáno staveniště.
6. Bude zajištěn monitoring stavu vozovek v prostoru budoucí stavby za účelem opravy vozovek v případě jejich poškození při provádění stavebních prací a staveništní dopravy; monitoring bude předán správci komunikace (vedoucí cestmistr Pardubice a pracovník oddělení majetkové

- bude předložena fotodokumentace za použití měřidla dokládající splnění výše uvedených podmínek (hloubka uložení, přesahy vrstev vozovky, provedení měření hutnění).

## 7. Uložení do silničního pozemku protlakem:

Pokud bude přechod přes vozovku proveden protlakem, je nutné zvolit takový technologický postup a taková opatření související s přechodem pod vozovkou, aby nedošlo k poškození konstrukce silnice včetně obrub ani následně k poklesu těchto konstrukcí v souvislosti s přechodem pod vozovkou.

- chránička bude v celé délce protlaku a krytí přípojek inženýrských sítí v silničním pozemku silnice musí být minimálně 1,2 m. a to i pode dnem příkopu nebo zeleného pásu.

**8. Uložení do silničního příkopu, popř. zeleného pásu:**

- hloubka uložení v příkopu bude 1,2 m pode dnem příkopu, rovněž tak v zeleném pásu,
- zaměstnanci SÚS Pk musí být oznámen termín provedení zásypu za účelem kontroly hloubky uložení sítě  
zásypy budou provedeny po vrstvách a řádně hutněny v souladu s TP 146,
- v případě zásahu do silničního příkopu bude tento obnoven v odpovídajícím tvaru a spádu,
- místa výkopů budou uvedena do řádného stavu, včetně osetí.

**9. Uložení do jízdního pruhu, zpevněné krajnice komunikace výkopem:**

- hloubka uložení optického kabelu bude 1,2 m pod niveletou silnice
- zásyp rýh bude proveden dle platných Technických podmínek TP 146 – viz příloha schéma uložení,
- zásypový materiál bude ukládán a hutněn po vrstvách, rovněž dle platných Technických podmínek (TP 146 Povolování a provádění výkopů a zásypů rýh pro inženýrské sítě ve vozovkách pozemních komunikací) Ministerstva dopravy České republiky (čl. 6 Zásypy výkopů a rýh, bod 4) zeminami odpovídajícími svým složením nestmeleným materiálům dle ČSN 73 6126-1,
- **zaměstnanci SÚS Pk musí být oznámen termín provedení zásypu za účelem kontroly hloubky uložení sítě,**
- požadujeme přizvat zaměstnance Správy a údržby silnic Pardubického kraje k provádění statické hutní zkoušky

10. Definitivní výprava vozovky:

- Živičný kryt vozovky musí být proříznut, aby nedošlo k olamování okrajů.

Skladba konstrukce vozovky po uložení cizího zařízení v tělese silnice II. třídy je následující:

po provedení obsypu uloženého zařízení, bude zřízena zemní pláň vozovky s modulem přetvárnosti min.  $E_{def2}$  45 [MPa] (doloženo statickou zatěžovací zkouškou)

ŠD<sub>A</sub> tl. 220 mm s modulem přetvárnosti min. E<sub>def,2</sub> 80 [MPa], (doloženo statickou zatěžovací zkouškou)

SC C<sub>8/10</sub> tl. 130mm

PI (postřik infiltrační) – množství asfaltového pojiva 1,0 kg/m<sup>2</sup>

ACP 16 + tl. 50mm

SPA – (postřík spojovací) – množství asfaltového pojiva  $0,5 \text{ kg/m}^2$

ACL 16+ tl. 60 mm

SPA – (postřík spojovací) – množství asfaltového pojiva  $0,5 \text{ kg/m}^2$

ACO 11+ tl. 40 mm

V případě, že místo prováděného zásahu (překopu) bude součástí souvislého úseku stavby „Napojení silnice II/322 na D35 MÚK Dašice“ bude úprava po zásazích provedena v konstrukčních vrstvách jako v navazujícím úseku stavby.

- pro převzetí zásahu bude vždy doložen doklad o provedení statické zatěžovací zkoušky



pláně vozovky a podkladní štěrkodrtě – pokud nebude možné technicky provést statickou zatěžovací zkoušku pláně, bude nemožnost na místě provádění zkoušky odsouhlasena zaměstnancem Správy a údržby silnic Pardubického kraje a bude dohodnut jiný způsob hutnění zkoušky a změna bude zaznamenána ve stavebním deníku,

- bude předložena fotodokumentace za použití měřidla dokládající splnění výše uvedených podmínek (hloubka uložení, přesahy vrstev vozovky, provedení měření hutnění,
- musí být zajištěno řádné odvodnění silnic. V případě, že dojde k poškození odvodňovacího zařízení komunikace či zhoršení odvodnění komunikace v místě stavby, bude na náklady investora stavby provedeno takové opatření, které zajistí řádné a funkční odvodnění silnice,
- při výskytu kaluží na vozovce, bude na náklady investora provedena obnova obrusné vrstvy v příslušném sklonu a takové opatření, které tuto závadu odstraní.

**11. Pokud místo zásahu v době provádění úpravy sdělovacího vedení nebude součástí dočasného záboru stavby „Nápojení silnice II/322 na D35 MUK Dašice“ (uzavřený úsek) požadujeme :**

- vytěžený a stavební materiál bude ukládán mimo silnici.
- nebude dotčeno svislé dopravní značení a ostatní silniční příslušenství. Zasáhne-li výprava krytu vozovky do vodorovného dopravního značení, musí být obnoveno
- držitel souhlasu ručí za bezpečnost účastníků silničního provozu v místě zvláštního užívání silnice a za případné škody jim zvláštním užíváním silnice způsobené do doby protokolárního předání opravené silnice zpět Správě a údržbě silnic Pardubického kraje (dále jen SÚS Pk) a za případné škody vzniklé vinou vad vzniklých po dobu záruční doby.
- držitel souhlasu zajistí místo zvláštního užívání silnice po celou dobu do předání zpět SÚS Pk dle potřeby dopravním značením projednaným s Policií ČR DI Pardubice a silničním správním úřadem.

12. Dále bude postupováno v souladu se zákonem č. 13/1997 Sb., o pozemních komunikacích a vyhláškou č. 104/1997 Sb., ve znění pozdějších předpisů.

13. Umístěná inženýrská síť zůstane ve vlastnictví investora.

Za soulad s platnými technickými předpisy pro projektování odpovídá projektant.

Platnost tohoto souhlasu je 24 měsíců ode dne vydání.

S pozdravem



**Ing. Vojtěch Mareš**  
**Vedoucí oddělení majetkové správy Pardubice**

**Příloha:**

Ověřené situace dotčených pozemků



**Správa a údržba silnic  
Pardubického kraje**  
Doubravice 98  
533 53 Pardubice  
IČ: 00085031  
DIČ: CZ00085031

27

**Správa a údržba silnic Pardubického kraje, Doubravice 98, 533 53 Pardubice**

IČO: 00085031  
DIČ: CZ-00085031

tel.: +420 466 052 745  
fax: +420 466 052 734

e-mail: dagmar.cablkova@suspk.cz



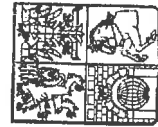
Tabulka zvláštního užívání silnice - umístění inženýrských sítí do "silničního pozemku"

Název akce: Napojení silnice II/322 na D35 MÚK Dašice

Vlastník inženýrské sítě:

CETIN - Česká telekomunikační infrastruktura

Silnice číslo	Místo (přesné určení místa např. pomocí čísel popisných, parcel apod.)	uložení výkopovou technologií			uložení bezvýkopovou technologií				
		příčný překop bm	Podélné uložení		příčný protlak a podvrt Ø do 500 mm bm	Startovací jáma (v tělese sil.) m²	Podélné uložení		příkop, zel.pás. bm
			vozovka, krajn. bm	příkop, zel.pás. bm			vozovka, krajn. bm	příkop, zel.pás. bm	
II/322	2193/3, 2193/33, 2193/38 v kú Dašice. Stávající silnice II/322 na začátku úseku. Úsek body A-B	4	0	0	0	0	0	0	0
II/340	2193/42, 2193/43 v kú Dašice. Prodloužení chráničky na stávajícím vedení na silnici II/340. Úsek body C-D	23	0	0	0	0	0	0	0
II/322	1476/3, 2193/42 v kú Dašice. Prodloužení chráničky na stávajícím vedení na silnici II/322. Úsek body E-F	12	0	0	0	0	0	0	0
II/322	2346/2 v kú Dašice. Prodloužení chráničky na stávajícím vedení na silnici II/322. Úsek body Q-R	40	0	0	0	0	0	0	0
CELKEM		79	0	0	0	0	0	0	0



Správa a údržba silnic  
Pardubického kraje

Doubravice 98

533 53 Pardubice

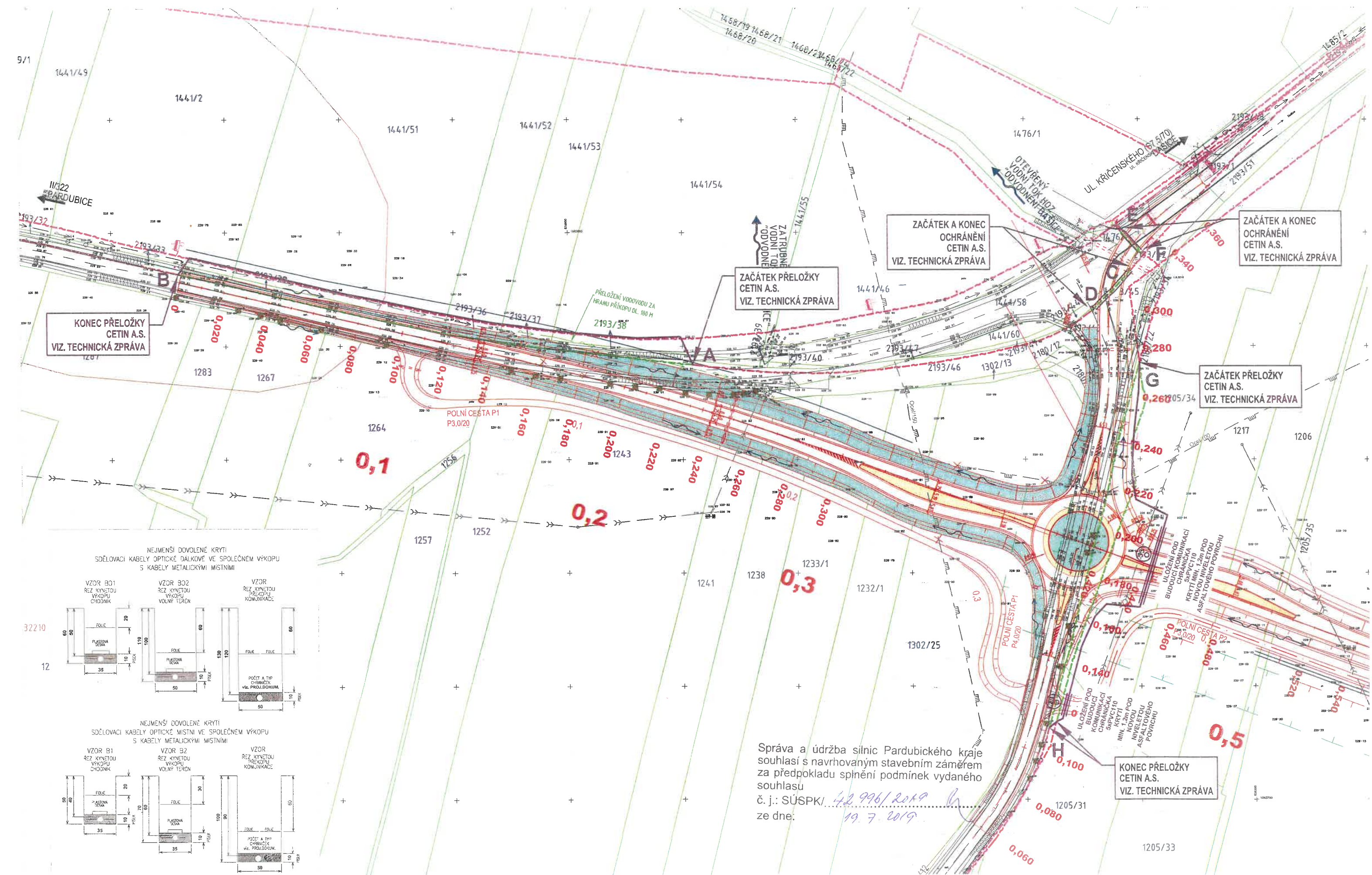
IC: 00085031

DIC: CZ00085031

27

19.7.2019







ZASLEPENÍ  
NEPROVOZOVANÉHO VEDENÍ  
CETIN A.S.  
VIZ. TECHNICKÁ ZPRÁVA

ZAČÁTEK A KONEC  
OCHRÁNĚNÍ  
CETIN A.S.  
VIZ. TECHNICKÁ ZPRÁVA

ZAČÁTEK A KONEC  
OCHRÁNĚNÍ  
CETIN A.S.  
VIZ. TECHNICKÁ ZPRÁVA

ZASLEPENÍ  
NEPROVOZOVANÉHO VEDENÍ  
CETIN A.S.  
VIZ. TECHNICKÁ ZPRÁVA

KONEC PŘELOŽKY  
CETIN A.S.  
VIZ. TECHNICKÁ ZPRÁVA

ZAČÁTEK PŘELOŽKY  
CETIN A.S.  
VIZ. TECHNICKÁ ZPRÁVA

ULOŽENÍ POD  
BUDOUCÍ KOMUNIKACÍ  
DĚLENÁ CHRÁNIČKA  
3xSYSPRO160  
CHRÁNIČKA  
2xPVC110  
KRYTÍ MIN. 1,2m POD  
NOVOU NIVELETOU  
ASFALTOVÉHO POVRCHU

Správa a údržba silnic Pardubického kraje  
souhlasí s navrhovaným stavebním záměrem  
za předpokladu splnění podmínek vydaného  
souhlasu  
č. j.: SÚSPK/ 42996/2019  
ze dne: 19. 7. 2019